



Istituto Tecnico Settore Tecnologico

ALVAR AALTO

Sede associata
Istituto di Istruzione Superiore
SELLA-AALTO-LAGRANGE

Via Braccini,11 – 10141 Torino
zona San Paolo/ Crocetta

tel. 011.382.81.81

Codice meccanografico TOTL03701V
www.sellaaaltolagrange.edu.it

Dirigente Scolastico:
Dott.ssa M. Longhi




La storia dell'ITT Alvar Aalto

L'Istituto, nato nel 1988 come istituto tecnico per Geometri, trae il nome dal noto architetto finlandese *Alvar Aalto* che è l'emblema **dell'architettura a misura d'uomo** in simbiosi con l'ambiente. Originariamente, era sito in via Toselli, attuale sede del Collegio dei Geometri, con cui da sempre si collabora in sinergia.

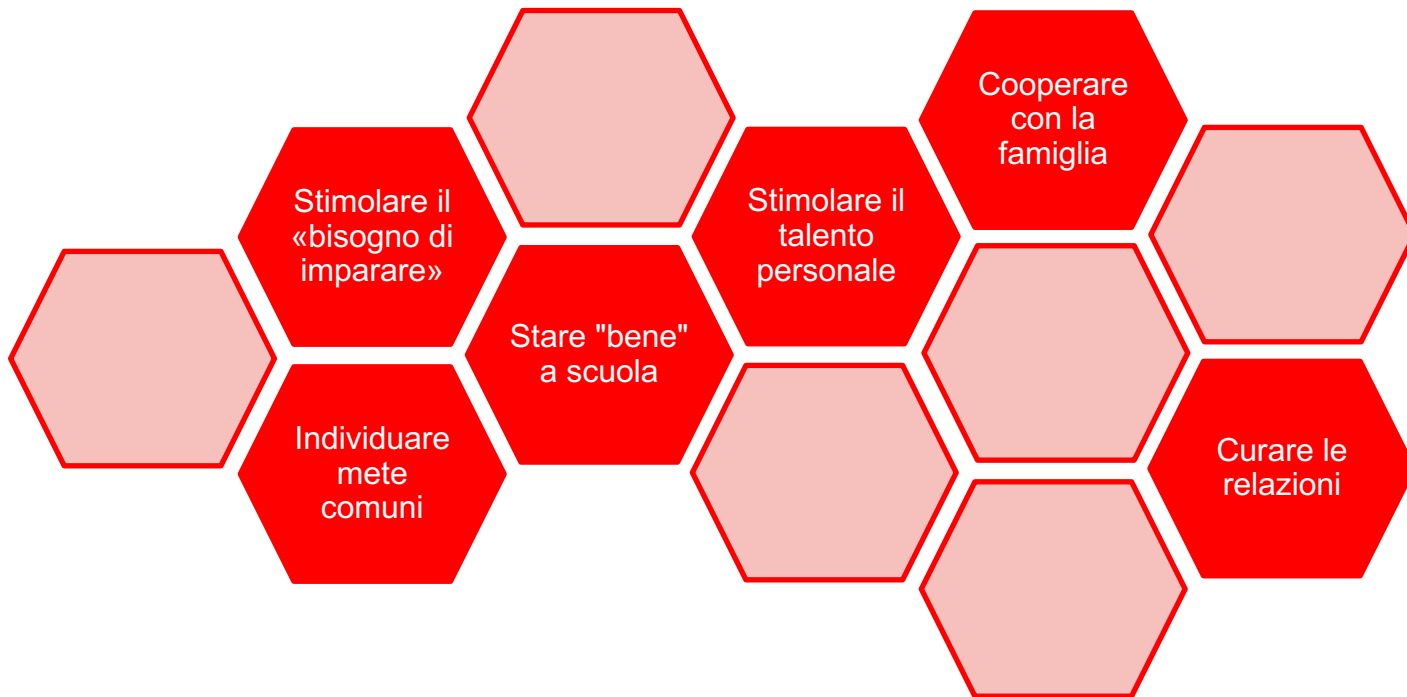
Nel 1999 l'Istituto si trasferisce in via Braccini 11, a pochi passi dal Politecnico. Successivamente, si aggrega agli istituti Quintino Sella e Luigi Lagrange, dando vita all'istituto *Sella Aalto Lagrange*.

In seguito alla riforma del 2010, l'Istituto tecnico *Alvar Aalto* diventa un *istituto tecnico del settore tecnologico con indirizzo Costruzioni, Ambiente e Territorio*.

L'Istituto offre l'indirizzo *Sistema Moda*, appartenente anche questo al settore tecnologico, a partire dal 2019. La scelta di tale ampliamento di offerta formativa è stata dettata dal fatto che in entrambi gli indirizzi si ricerca il **bello** da concretizzare e commercializzare con successo nella realtà. Ciò avviene attraverso un **percorso di tecnologie** in continua evoluzione.



La scuola per i nostri allievi





Perché scegliere l'Istituto Alvar Aalto


Il nostro Istituto è a **misura di allievo**. Durante il percorso quinquennale, i nostri studenti sono guidati nel raggiungimento del successo formativo. Ciò avviene, assecondando le inclinazioni e sviluppando il talento di ogni allievo attraverso numerosi progetti attivi con enti territoriali.

I nostri **allievi del triennio interagiscono costantemente con il mondo del lavoro**. Convenzioni e protocolli di rete definiscono da anni collaborazioni tra l'Istituto e vari Enti territoriali tra cui Aziende tessili e di Settore, Unione industriale e CNA.

Durante il percorso quinquennale, **tecnica e arte si intrecciano**. I nostri futuri diplomati del *Sistema Moda* sviluppano prototipi digitali e tradizionali di prodotti tessili costantemente aggiornati secondo le tendenze moda, utilizzando tecnologie di settore.

L'Istituto è stato recentemente rinnovato al suo interno, grazie a finanziamenti PON e PNRR. I laboratori sono dotati di hardware e software al passo con i tempi.

Gli allievi hanno l'opportunità, durante le ore di Scienze Motorie, di alternare le attività curriculari in palestra e piscina, entrambe presenti nell'edificio dell'istituto.



SISTEMA MODA quadro orario

Attività ed insegnamenti generali	I	II	III	IV	V
Lingua e letteratura italiana	4	4	4	4	4
Lingua inglese	3	3	3	3	3
Storia	2	2	2	2	2
Matematica	4	4	3	3	3
Diritto e Economia	2	2			
Scienze integrate (Sc. Terra, Biologia)	2	2			
Geografia		1			
Scienze motorie	2	2	2	2	2
Religione cattolica	1	1	1	1	1
Attività ed insegnamenti di indirizzo	I	II	III	IV	V
Scienze integrate (Fisica)	3(*)	3(*)			
Scienze integrate (Chimica)	3(*)	3(*)			
Tecnologia e tecniche di rappresentazione grafica	3(*)	3(*)			
Tecnologie informatiche	3(*)				
Scienze e tecnologie applicate		3			
Complementi di matematica			1	1	
Chimica applicata e nobilitazione dei materiali per i prodotti di Moda			3(*)	3(*)	3(*)
Economia e Marketing delle aziende della moda			2	3	3
Tecnologia dei materiali e dei processi produttivi e organizzativi della moda			5(*)	4(*)	5(*)
Ideazione, progettazione e industrializzazione dei prodotti moda			6(*)	6(*)	6(*)
* Discipline con ore in laboratorio					
Totale ore settimanali	32	33	32	32	32

L'attuale piano di studi, ispirato a principi europei, è stato studiato affinché il giovane diplomato sia in grado, non solo di affrontare le sfide del mondo del lavoro, ma anche di intraprendere un qualunque percorso universitario o corso post-diploma.

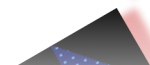
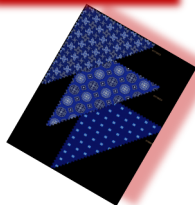
Il piano di studi è suddiviso in due bienni e un quinto anno. Il **primo biennio** è caratterizzato dalla presenza di insegnamenti generali.

Nel **secondo biennio e nell'ultimo anno** si studiano discipline professionalizzanti come Tecnologie dei materiali e dei processi produttivi e organizzativi della moda, Ideazione, Progettazione e industrializzazione dei prodotti moda.

In tutto il quinquennio si rafforzano i quattro assi culturali:

- Asse dei Linguaggi
- Asse matematico
- Asse scientifico-tecnologico
- Asse storico - sociale

Inoltre, molte ore curriculari vengono svolte in laboratorio.



Discipline di indirizzo



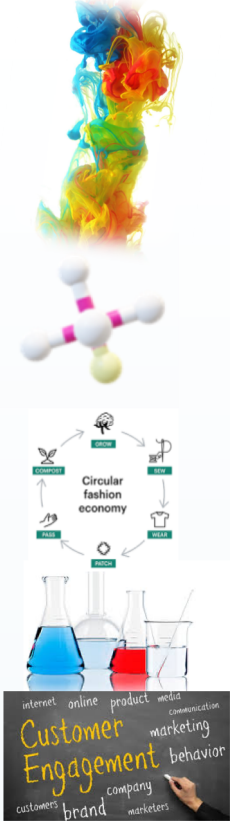
Le discipline di **Tecnologia dei materiali e dei processi produttivi e organizzativi della moda**, di **Ideazione, progettazione e industrializzazione dei prodotti moda** si intrecciano nel percorso di realizzazione del prodotto finito.

Altre discipline di indirizzo

Le discipline di **Chimica applicata e nobilitazione dei materiali per i prodotti di Moda ed Economia e Marketing delle aziende della moda** preparano gli allievi a diventare competitivi nella produzione industriale, anche a livello internazionale

I risultati di apprendimento conseguiti nel quinquennio mettono in grado il futuro diplomato di ricoprire figure tecniche quali:

- *Brand manager: promuove la creatività della “griffe”*
- *Figurista: traduce le idee moda dagli schizzi ai figurini tecnici*
- *Fashion Stylist: esperto di stile e di immagine per riviste, Tv e pubblicità*
- *Fashion Designer: produce gli schizzi per le nuove collezioni*
- *Fashion Buyer: si occupa degli acquisti*
- *Fotografo di moda: collabora con riviste specializzate e case di moda*
- *Costumista: si occupa della realizzazione di bozzetti per produrre costumi teatrali*
- *Store Planner: progetta show-room*
- *Giornalista di moda: scrive articoli di stampa per giornali, televisioni o web*
- *Textile researcher: ricercatore per tessuti innovativi*



PCTO

Percorsi per le Competenze Trasversali e l'Orientamento

L'Istituto offre agli allievi una **formazione** che li introduce nel mondo del lavoro sia in contesti regionali sia internazionali.

Nell'ambito dei PCTO, sono attivati progetti d'Istituto, curricolari ed extracurricolari, facendo rete anche con altri Istituti di istruzione secondaria di secondo grado. Parecchi allievi aderiscono a concorsi banditi anche a livello internazionale. Inoltre, l'Istituto aderisce a proposte del Territorio e degli Enti locali, come aziende tessili e di settore.

L'Istituto completa l'Offerta formativa con attività di Orientamento in uscita con la collaborazione di aziende esterne.



Opportunità lavorative

Il diplomato in *Sistema Moda* acquisisce competenze per l'**impiego** in diversi settori privati quali:

- Aziende tessili
- Case di moda
- Costumisti teatrali e cinematografici
- Atelier sartoriali
- Aziende chimiche di filati
- Professionisti nel settore della comunicazione
- Studi di interior design



Il tecnico della Moda è presente in tutti i processi di realizzazione del prodotto e si inserisce con competenze differenti nelle diverse fasi del processo produttivo. In particolare, a partire dall'idea dello stilista, individua le tecniche e i materiali appropriati per trasformare l'idea in un prodotto finito.

L'esperto in *Sistema Moda*, all'interno del processo produttivo, è chiamato anche a garantire gli standard qualitativi.

Università e post-diploma



Politecnico
di Torino



IAAD

ISTITUTO
D'ARTE
APPLICATA
E DESIGN

Il diplomato in *Sistema Moda* può accedere a qualunque corso di laurea, ma grazie alle competenze acquisite nel quinquennio è chiaramente agevolato nei corsi di Design, del Politecnico, dell'Università, nello IED, nello IAAD o negli Istituti di Alta Formazione artistica, musicale e coreutica.

Il diplomato può anche accedere a Istituti tecnici superiori ITS, nei settori tessili dedicati alla green economy, abbigliamento, moda, design, marketing.

Scuola inclusiva

Ogni studente è il protagonista del proprio apprendimento, secondo le sue capacità e potenzialità.

Il nostro Istituto è organizzato in modo da offrire una pluralità di risposte attente ai bisogni individuali, attraverso percorsi personalizzati.

Per uno spazio di riflessione, di aiuto e di confronto, sono a disposizione degli studenti e dei docenti:

- Sportello psicologico
- Sportello di counseling
- Sportello BES

Rapporti scuola-famiglia

Gli studenti del nostro Istituto, attraverso la cooperazione tra la scuola e la famiglia, vengono guidati nella crescita serena e costruttiva, così che possano diventare cittadini competenti.

I docenti sono a disposizione per parlare con le famiglie, ogni qual volta i genitori lo ritengano necessario e, viceversa, i docenti contattano tempestivamente le famiglie, qualora lo ritengano opportuno.



Per una scelta consapevole



OPEN DAY

Incontro con i docenti orientatori e professionisti

Presentazione dell'Offerta formativa

Visita della scuola

Colloqui individuali

*Prenota la tua partecipazione,
compilando l'apposito modulo
online su:*



www.sellaaaltolagrange.edu.it

Per ulteriori informazioni scrivi a:

orientamento.aalto@fadsal.org

